

# VUE des CAPS

MAGAZINE DU GRAND SITE DES DEUX-CAPS

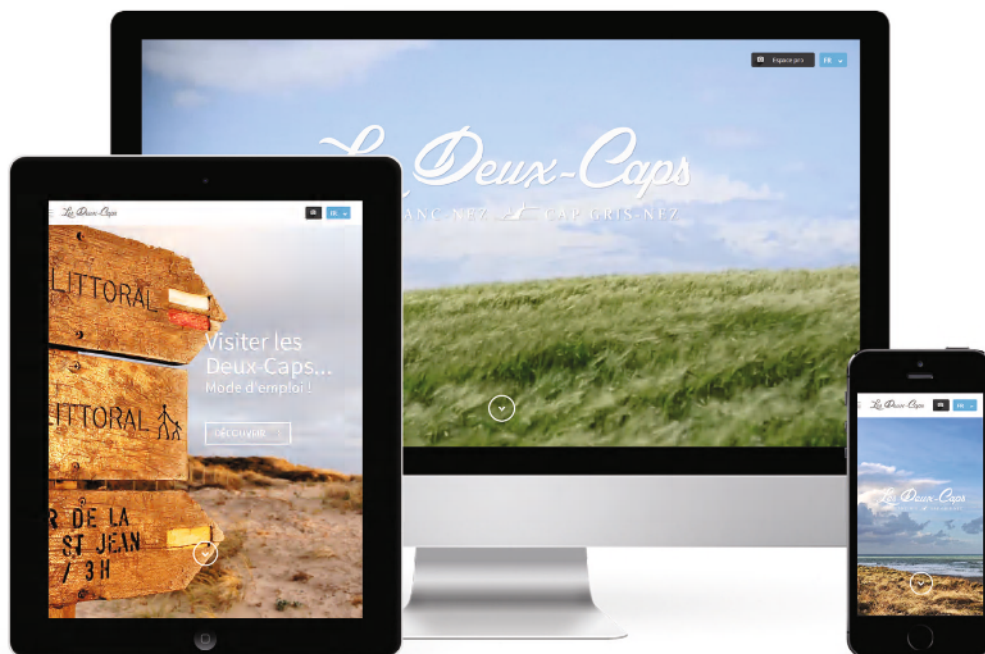
L'ACTU DU GRAND SITE

**DOSSIER SPECIAL :**  
ESCAPADE NATURE :  
DE BOULOGNE A CALAIS

A LIRE, A VOIR, A DECOUVRIR...

# Les Deux-Caps

CAP BLANC-NEZ  CAP GRIS-NEZ



## Vivez l'émotion

Les Deux-Caps vous emmènent dans une nouvelle expérience digitale unique. Venez découvrir ou redécouvrir nos terres de caractère au travers d'images et de vidéos contrastées. Que ce soit au pied du Cap Blanc-Nez ou confortablement assis chez vous, prolongez l'expérience des Deux-Caps sur vos terminaux favoris connectés : smartphone, tablette et PC.

On se donne rendez-vous le mois prochain  
sur [www.les2caps.fr](http://www.les2caps.fr)





Ce Vue des Caps estival vous propose un dossier spécial consacré à la découverte du Site des Deux-Caps sans voiture... Eh oui, c'est possible !

En tant que voisin du site, j'ai eu l'occasion, à maintes reprises, d'arpenter les chemins, les digues et les différents itinéraires du Site des Deux-Caps. Ces dernières semaines, j'ai encore pu mesurer son attractivité, ses atouts et ses richesses mais, je dois le reconnaître, j'ai réalisé qu'il y avait aussi quelques marges de progrès pour permettre à chacun de venir profiter de ce site et surtout, de pouvoir rester un territoire d'exemplarité.

Discuter avec les visiteurs et avec les habitants de ces 8 communes est parfois très utile, très enrichissant et fondamental pour comprendre les usages, le fonctionnement et savoir respecter ceux et celles qui vivent le Grand Site ! Cela démontre que le label Grand Site de France ne se résume pas à de belles études et de grands travaux, c'est aussi un état d'esprit, une dynamique commune et le fruit d'une histoire de cœur des habitants pour leur Site des Deux-Caps.

Pour certains, les choses avancent trop lentement... mais elles avancent et cet été, avec l'ouverture de la Maison du Site des Deux-Caps à Audinghen, de nouveaux itinéraires de balades ou un nouveau service de location de vélos... à assistance électrique, nous franchirons une nouvelle étape. Alors profitez tous du Site des Deux-Caps... car on peut le dire (très modestement) : c'est le plus beau !

*Hervé Poher  
Sénateur du Pas-de-Calais  
Vice-président du Conseil général du Pas-de-Calais*

VUE DES CAPS - ISSN : 2265.9528

Directeur de publication :

**Dominique Dupilet**

Rédaction : **Vincent Bastien**

Réalisation et photos : **Eric Desauois**

Secrétariat :

**Marie Pierre Condette - Brigitte Navez**

Tirage : 25 000 exemplaires

Maison du Département du Boulonnais

26 route de la Trésorerie

BP 20 - 62126 WIMILLE

Tél : +33 (0)3 21 91 07 00

[www.les2caps.fr](http://www.les2caps.fr)

[contactsiteledesdeuxcaps@cg62.fr](mailto:contactsiteledesdeuxcaps@cg62.fr)



# l'Actu du Grand Site

Le point sur les travaux du Grand Site des Deux-Caps



Aménagement de l'entrée Sud d'Audresselles

## Audresselles

A Audresselles, les aménagements de l'**entrée sud** de la commune, au niveau de la salle des fêtes et du camping municipal, s'achèvent. A proximité, le parking de **la Manchue** a été réaménagé pour favoriser les différents usages, d'accès à la mer pour les bateaux et leur tracteur, de stationnement et de balade sur un cheminement piéton permettant, en toute quiétude, de rejoindre **la place du village** à l'abri des voitures !

Au nord du village, des travaux de sécurisation du GR du Littoral au **Noirda** et au **Cran Mademoiselle** sont programmés. Différents scénarios sont également à l'étude pour réorganiser le stationnement au **Noirda**.

## Wissant

A Wissant, la RD 940 a laissé place à un aménagement de qualité accueillant un grand nombre de places de stationnement supplémentaires, un **chemin piétonnier** sécurisé et le passage de **la véloroute** du littoral !

Concernant le carrefour central avec la RD 234 vers Marquise, un bilan sera fait en fin de saison pour pérenniser le nouveau mode de circulation ou envisager d'autres solutions, comme l'implantation de **feux tricolores régulés**.



Wissant



### Quel revêtement pour la véloroute ?

Des planches d'essai ont été réalisées en mai dernier sur le tronçon de la véloroute du littoral menant d'Audresselles à Audinghen. Quatre approches de revêtement ont été testées afin d'optimiser le choix conciliant l'usage par les riverains agricoles et celui des différentes pratiques de loisirs : pédestre, équestre et cyclable. Il est prévu un décaissement central enherbé de 70 cm au milieu de deux bandes de 1,25 m.



### Ambleteuse

Sur Ambleteuse, les travaux de **la rue de l'Ecluse** sont terminés. A court terme, le marquage au sol et la signalétique de la véloroute, traversant la commune pour rejoindre la mairie, seront finalisés. Il restera la descente et la mise en sécurité à **l'écluse Marmite** pour permettre de découvrir l'estuaire de la Slack.

### Un service bien utile !

Initiée en 2013, la mise en place de **toilettes publiques**, personnalisées par les services du Grand Site des Deux-Caps, est reconduite cet été sur le parking de **la Sirène** du Gris-Nez.



### Randonnée, balade, 8 nouveaux itinéraires !

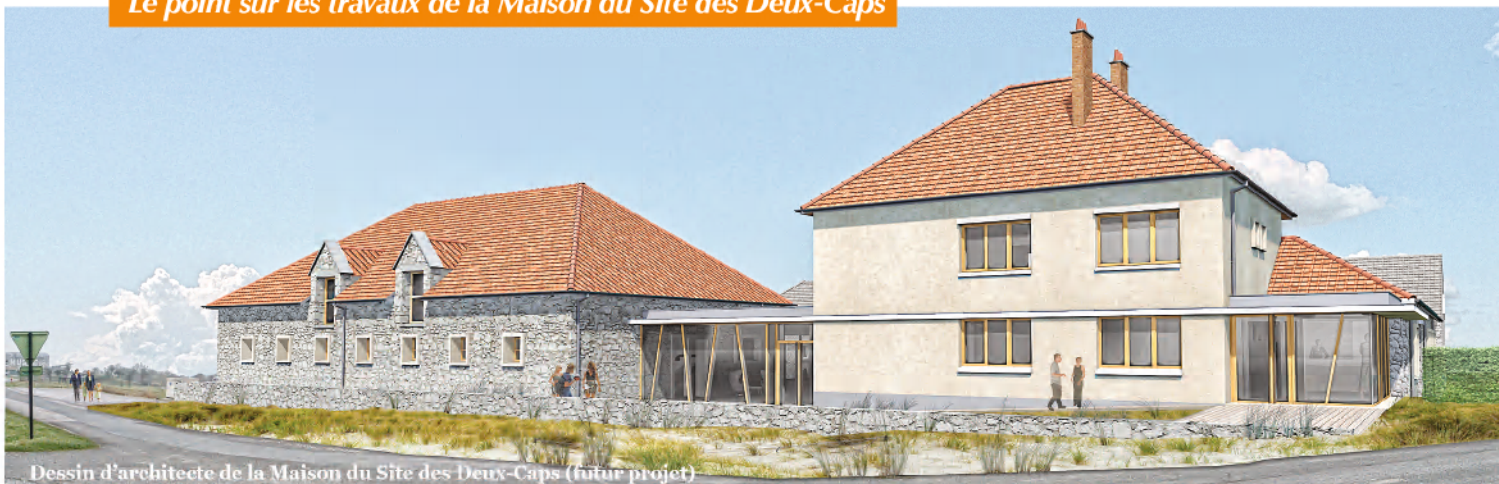
Voici, en avant-première, le **projet des pieux** qui pourraient jalonner les 8 nouveaux itinéraires proposés au départ du Gris-Nez, du parking d'Audinghen situé derrière l'église et de la Maison du Site des Deux-Caps. De 1,4 km à 8,7 km, ils vous permettront de découvrir ou redécouvrir les crans, les hameaux de Frametzelle, Waringzelle ou Floringzelle. Tout est mis en œuvre pour finaliser le balisage en septembre prochain. Retrouvez les tracés sur [www.les2caps.fr](http://www.les2caps.fr), rubrique «**visitez les Deux-Caps... mode d'emploi**».



projet de pieu de randonnée

# Vie du Grand Site

Le point sur les travaux de la Maison du Site des Deux-Caps



Dessin d'architecte de la Maison du Site des Deux-Caps (futur projet)

## Maison du Site des Deux-Caps

**Vous ne pourrez pas la manquer !** La Maison du Site des Deux-Caps se situe au **hameau d'Haringzelle** à Audinghen, au carrefour des RD 940 et 191 menant au Cap Gris-Nez. Ici se trouvent déjà la boutique Cap Nature, le restaurant et l'hôtel Le Samoria et, à partir du 25 juillet, une aire de stationnement, des toilettes et un point d'accueil compléteront cet ensemble. Début 2015, toute l'équipe de la Mission Grand Site de France - Site des Deux-Caps rejoindra les bâtiments et un **espace scénographique** ludique et familial ouvrira ses portes au public.

En attendant, tout est mis en œuvre sur le chantier pour accueillir nos premiers visiteurs le vendredi 25 juillet !

L'enjeu est de taille pour Séverine Bastien, responsable de l'animation et de la promotion de la Maison de Site : recrutement des chargés d'accueil, des saisonniers, programmation des animations, **randonnées de découverte** du Site des Deux-Caps, mise en œuvre du service de location de vélos classiques et à assistance électrique, présence dans les **fêtes traditionnelles locales**...



Les travaux de la Maison du Site des Deux-Caps (parking et aménagements)

## Aux commandes de la Maison du Site



Contact :  
bastien.severine@cg62.fr  
Maison du Site des Deux-Caps  
Hameau d'Haringzelle - 62179 AUDINGHEN  
Tél : +33 (0)3 21 216 222

Née à Calais, responsable jusqu'au 31 mai 2014 de l'office de tourisme des Trois-Pays à Guînes, **Séverine Bastien** est «**une fille de la mer**» qui connaît bien le Site des Deux-Caps ! Diplômée du Master «tourisme» et brevetée dans les pratiques de marche nordique et de randonnée pédestre, Séverine s'est spécialisée dans l'animation et la découverte via les usages de loisirs au naturel.

«**C'est une chance** et un challenge professionnel exceptionnel, tout est à créer, à imaginer. C'est autant plus stimulant que les élus, à commencer par Dominique Dupilet, nous donnent une feuille de route et les moyens humains et financiers cohérents avec **les enjeux** d'un Grand Site de France !»

Pour l'instant, Séverine prépare l'arrivée des **quatre chargés d'accueil** et des trois saisonniers qui constitueront son équipe. Elle peaufine également le premier programme de sorties, **balades pédestres, marches nordiques** ainsi que quelques surprises inédites sur le Site des Deux-Caps ! Elle vous attend, avec son équipe, vendredi 25 juillet dès 10 heures à la Maison du Site des Deux-Caps !

## Les Deux-Caps



Voici à quoi ressembleront les vélos en location à la Maison du Site à Audinghen : vélos à assistance électrique, vélos classiques ! Ils se louent, moyennant une caution, à la journée ou à la demi-journée. Les casques, gilets « fluo » et sièges-enfants complémentaires seront également mis à disposition.

### Tarifs de location :

15 € la journée pour les vélos à assistance électrique (10 € la demi-journée)

10 € la journée pour les vélos tous chemins (7 € la demi-journée)

## Les rendez-vous de l'été sur le Site des Deux-Caps !



Notre nouvelle tente Grand Site

**26 & 27 juillet** : Wimereux - Fête de la moule  
Renseignements à l'office de tourisme de Wimereux : tél : + 33 (0)3 21 83 27 17  
et sur : [www.wimereux-tourisme.fr](http://www.wimereux-tourisme.fr)

**3 août** : Escalles - Délices en Côte d'Opale  
Renseignements en mairie :  
tél : + 33 (0)3 21 85 25 20 et sur : [www.ccsoc.fr](http://www.ccsoc.fr)

**24 août** : Audinghen - Fête des 2 Caps, Terre d'Artistes  
Renseignements en mairie  
tél : + 33 (0)3 21 32 97 78  
et sur : [www.terredes2capstourisme.fr](http://www.terredes2capstourisme.fr)

**30 & 31 août** : Wissant - Fête du flobart  
Renseignements à l'office de tourisme des 2 Caps :  
Tél : + 33 (0)3 21 824 800  
et sur : [www.terredes2capstourisme.fr](http://www.terredes2capstourisme.fr)

**13 & 14 septembre** : Wissant  
Trail de la Côte d'Opale  
Renseignements sur : [www.trailcotedopale.com](http://www.trailcotedopale.com)

**14 septembre** : Sangatte - Fête de la plage  
Renseignements en mairie :  
tél : + 33 (0)3 21 34 63 50 [www.ville-sangatte.fr](http://www.ville-sangatte.fr)

## Demandez le programme !

A partir du 4 août, l'équipe de la Maison du Site des Deux-Caps vous propose plusieurs rendez-vous par semaine :

Chaque **lundi et mercredi** du mois d'août, partez pour une balade (de 6 à 8 km) autour du Gris-Nez.

Départ à 14h00 de la Maison du Site à Audinghen (tarif : 6 €/par personne)

Tous **les vendredis** du mois d'août (sauf le 15 !), découvrez l'initiation à la marche nordique.

Départ à 14h00 de la Maison du Site à Audinghen (tarif : 6 €/par personne)

Sorties Nature d'Eden 62 :

**Dimanche 10 août** à 10h00 au bois d'Haringzelle

**Jeudi 14 août** à 10h00 au Cap Gris-Nez

**Lundi 25 août** à 14h30 au Cap Gris-Nez (animation spéciale enfant)

Programme complet consultable sur [www.eden62.fr](http://www.eden62.fr)

D'autres rendez-vous seront programmés jusqu'à la fin de l'année 2014. Pour en savoir plus, connectez-vous sur : [www.les2caps.fr](http://www.les2caps.fr) ou venez nous rendre visite à la Maison du Site à Audinghen :

**en août** 7 jours/7 de 10h00 à 19h00, et jusqu'à la fin de l'année toujours 7 jours/7 de 10h00 à 12h30 puis de 14h00 à 18h30...

**à bientôt !**





## Vanessa Cardui, la Belle-Dame des Deux-Caps !

Rassurez-vous, *Vanessa Cardui* n'est pas la nouvelle égérie d'une émission de télé-réalité... C'est le nom latin d'un papillon ! La Vanesse du chardon aussi appelée la Belle-Dame. Ce papillon, migrateur hivernant en Afrique, revient au printemps vers l'Europe, se déplaçant par groupe pouvant atteindre quelques dizaines voire plusieurs milliers d'individus certaines années, comme cela fut le cas en 2009. Elle vole à une vitesse moyenne de 25 km/h. La Belle-Dame peut couvrir près de 500 km par jour, ne faisant que de rares pauses pour se nourrir. Présente en Afrique mais aussi en Asie, en Océanie et en Amérique Centrale et du Nord, la Belle-Dame est connue comme un des plus grands migrants parmi les papillons.

L'espèce est présente sur le Site des Deux-Caps de mai à août et se reconnaît facilement par le dessus de ses ailes de couleur fauve orangé avec l'extrémité de l'aile noire ponctuée de taches blanches. Autre particularité, la présence de 5 points bleus au revers de ses ailes. Son envergure varie de 40 à 70 mm et son vol se caractérise par des zigzags constants ! Elle apprécie particulièrement les lieux découverts et ceux comportant des chardons.

Bien d'autres papillons peuvent être observés sur le Site des Deux-Caps, comme le Paon de jour, l'Argus vert, mais aussi des espèces moins communes, en particulier du côté du Cap Blanc-Nez où l'on peut trouver l'Argus frêle, le plus petit des Azurés, et l'Argus bleu-céleste dont le mâle est caractérisé par un bleu ciel brillant.

Si vous souhaitez en savoir plus sur les sciences participatives dédiées aux papillons, vous pouvez consulter les sites : [www.vigienature.mnhn.fr](http://www.vigienature.mnhn.fr) et [www.noeconservation.org](http://www.noeconservation.org)

(Merci à Bruno Nicolas d'Eden 62 pour ses précieux renseignements)



Photo : Kevin WIMIEZ [kev.in.wimiez@eden62.fr]



Photo : Kevin WIMIEZ [kev.in.wimiez@eden62.fr]



# Claude Delessalle, une vraie mine d'or ! Portrait d'un passionné

Nous vous proposons une rencontre passionnante avec Claude Delessalle, propriétaire de la Mine d'or à Wissant.

**Claude Delessalle, pouvez-vous en quelques lignes vous présenter et nous parler de la Mine d'or ?**

Je suis né à Lille en 1933 et après un diplôme d'ingénieur chimiste, mon parcours professionnel s'est concentré dans l'industrie textile et plus particulièrement le fil à coudre.

La Mine d'or a été achetée par mon père en 1945. A cette époque, personne n'en voulait ! Les 110 hectares de la propriété avaient été réquisitionnés par les allemands en faisant une véritable forteresse en vue du débarquement des alliés.

Ici, 100 blockhaus et casemates ont été construits, alimentés par une voie de chemin de fer interne au site, plus de 1000 piquets Rommel installés, plusieurs kilomètres de barbelés et 4800 mines étaient répertoriées sur la Mine d'or.



**J'ai passé toutes mes vacances et mes week-ends ici avec mes frères et sœurs et, petit à petit, nous avons remis en état les bâtiments, les mares, les bois, l'accès aux dunes...**

**Et vous avez trouvé de l'or sur la propriété ?**

Non, il n'y a pas d'or à Wissant ! La Mine d'or tient son nom d'un potier qui, extrayant de la glaise pour son activité, constata qu'elle contenait des paillettes brillantes. Il alla demander rendez-vous à l'Empereur Napoléon au Camp de Boulogne-sur-Mer pour lui faire part de sa découverte.

Malheureusement, il ne s'agissait que de pyrite de fer !

Non, ici, l'or de la mine, c'est sa biodiversité ! C'est un site naturel exceptionnel. Depuis 1982, nous nous sommes engagés, avec le Centre régional de la Propriété forestière, dans un plan de gestion pour 15 ans.

Il est régulièrement renouvelé. Nous avons ainsi régulé la plantation de pins qui protègent la dune, nous luttons contre certaines plantes invasives comme la renouée du Japon ou l'ailante, un arbre venu d'Asie, nous avons développé la plantation de chênes et de hêtres et tenté d'endiguer la maladie des ormes...

**C'est une passion que vous partagez en famille ?**

Oui, aujourd'hui mes enfants et petits-enfants partagent la passion de la Mine d'or. Chaque jour, je me promène sur le site, chaque jour je découvre de nouvelles choses. C'est dans cet esprit que j'essaie de partager mon expérience. La Mine d'or fait partie de l'écosystème du Site des Deux-Caps. Même s'il s'agit d'une propriété privée, l'échange, le partage de connaissance avec les acteurs publics comme Eden 62 ou le Conservatoire du Littoral sont importantes. Je travaille actuellement avec le Parc Naturel Régional des Caps et Marais d'Opale sur la gestion des mares, l'inventaire des insectes et batraciens présents ou l'utilisation prochaine d'une casemate pour abriter les chauves-souris. Mais je m'intéresse aussi à la gestion de mes terrains pour le gibier...je reste un passionné de la chasse au chien d'arrêt avec mes setters !

Enfin, l'érosion dunaire de la Baie de Wissant me préoccupe. Il faut connaître les causes de ce phénomène pour envisager ce qu'il est possible de faire. Je participe au Conseil Scientifique de l'Environnement du Nord-Pas de Calais et aux réunions de l'écosystème des dunes du Nord et de la Baie de Somme.

*Nous sommes désormais un Grand Site de France, il faut travailler ensemble pour le rester !*



**Une vraie mine d'or de biodiversité !**

L'inventaire, réalisé par le Parc Naturel Régional des Caps et Marais d'Opale, dénombre :

- 242 espèces végétales
- 14 espèces de papillons de jour
- 12 espèces de libellules
- 49 espèces d'oiseaux
- Des chauves-souris...

Le Village d'Escalles...





# Escapade nature sur le Site des Deux-Caps...

*Nous vous présentons, au travers de la démarche «escapade nature» développée par le Réseau des Grands Sites de France (RGSF), une proposition pour (re)découvrir le Site des Deux-Caps en 3 jours... et sans voiture !*

*Courant 2013, RGSF a proposé aux membres de son réseau de développer une offre de tourisme sans voiture pouvant correspondre à la demande de court séjour ou long week-end de type «country break», en référence aux «city break» des grands week-ends dans la plupart des villes européennes.*

*Pierre Le Douaron a réalisé ce séjour sur le Site des Deux-Caps au départ de la gare de Paris-Nord en septembre 2013. Son retour est très riche sur les lacunes et points à améliorer. Mais sur les trois premiers tests réalisés, il place le Site des Deux-Caps en tête des destinations compatibles avec ce type de projet !*

*Fin 2014, une dizaine de Grands Sites auront été testés. En attendant, nous vous proposons de partir sur les pas de Pierre Le Douaron... à la découverte du Site des Deux-Caps !*

Contact RGSF : [www.grandsitedefrance.com](http://www.grandsitedefrance.com)

*Ils sont là pour faciliter votre séjour :*

[www.pas-de-calais-tourisme.com](http://www.pas-de-calais-tourisme.com) - tél : + 33 (0)3 21 10 34 60

[www.resa62.com](http://www.resa62.com) - tél : + 33 (0)3 21 10 34 40

[www.terredes2capstourisme.fr](http://www.terredes2capstourisme.fr) - tél : + 33 (0)3 21 82 48 00

[www.wimereux-tourisme.fr](http://www.wimereux-tourisme.fr) - tél : + 33 (0)3 21 83 27 17

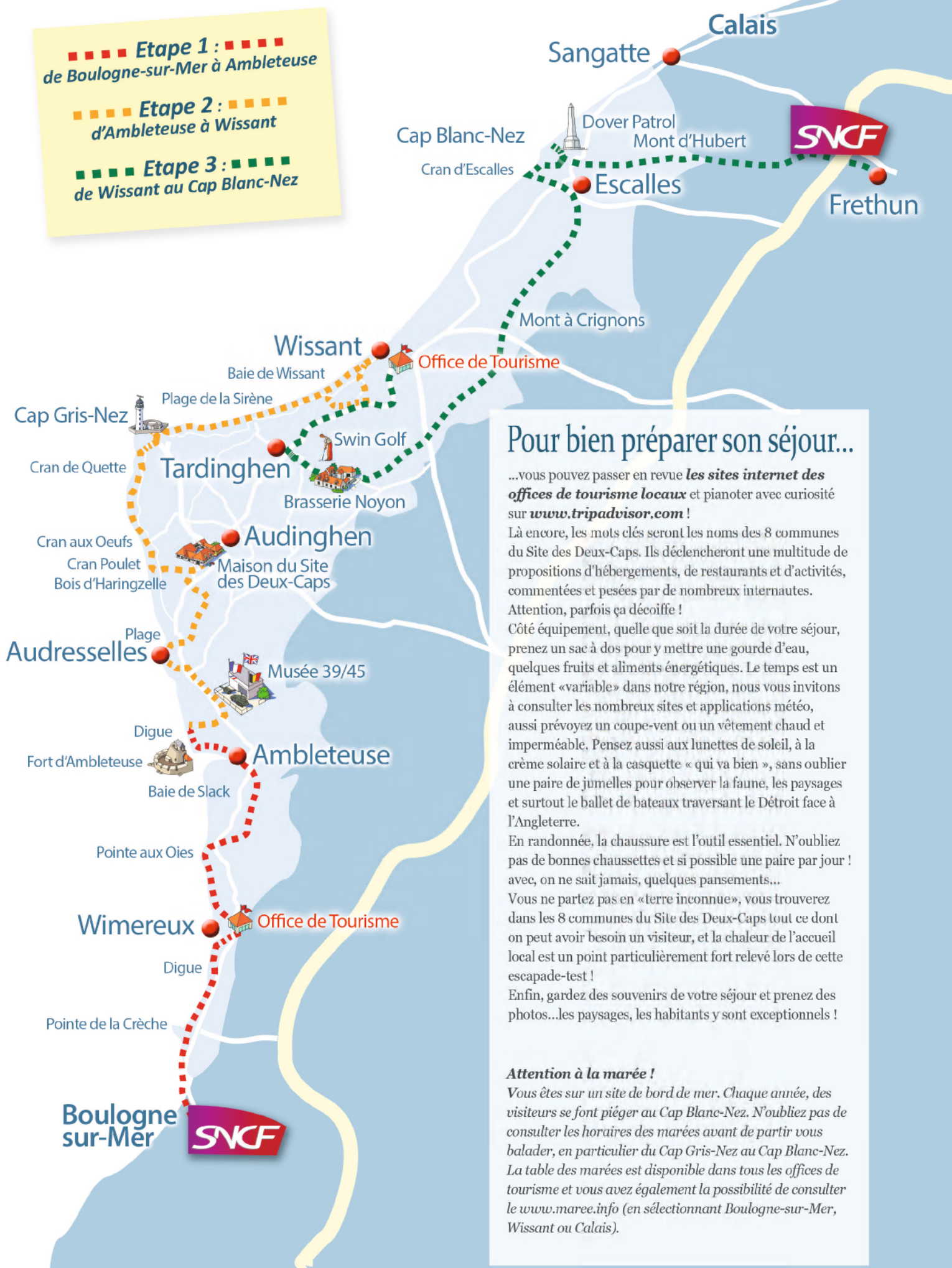
[www.tourisme-boulognesurmer.com](http://www.tourisme-boulognesurmer.com) - tél : + 33 (0)3 21 10 88 10

[www.calais-cotedopale.com](http://www.calais-cotedopale.com) - tél : + 33 (0)3 21 96 62 40

**Etape 1 :**  
de Boulogne-sur-Mer à Ambleteuse

**Etape 2 :**  
d'Ambleteuse à Wissant

**Etape 3 :**  
de Wissant au Cap Blanc-Nez



## Pour bien préparer son séjour...

...vous pouvez passer en revue **les sites internet des offices de tourisme locaux** et pianoter avec curiosité sur [www.tripadvisor.com](http://www.tripadvisor.com) !

Là encore, les mots clés seront les noms des 8 communes du Site des Deux-Caps. Ils déclencheront une multitude de propositions d'hébergements, de restaurants et d'activités, commentées et pesées par de nombreux internautes. Attention, parfois ça décoiffe !

Côté équipement, quelle que soit la durée de votre séjour, prenez un sac à dos pour y mettre une gourde d'eau, quelques fruits et aliments énergétiques. Le temps est un élément «variable» dans notre région, nous vous invitons à consulter les nombreux sites et applications météo, aussi prévoyez un coupe-vent ou un vêtement chaud et imperméable. Pensez aussi aux lunettes de soleil, à la crème solaire et à la casquette « qui va bien », sans oublier une paire de jumelles pour observer la faune, les paysages et surtout le ballet de bateaux traversant le Détroit face à l'Angleterre.

En randonnée, la chaussure est l'outil essentiel. N'oubliez pas de bonnes chaussettes et si possible une paire par jour ! avec, on ne sait jamais, quelques pansements...

Vous ne partez pas en «terre inconnue», vous trouverez dans les 8 communes du Site des Deux-Caps tout ce dont on peut avoir besoin un visiteur, et la chaleur de l'accueil local est un point particulièrement fort relevé lors de cette escapade-test !

Enfin, gardez des souvenirs de votre séjour et prenez des photos...les paysages, les habitants y sont exceptionnels !

### Attention à la marée !

Vous êtes sur un site de bord de mer. Chaque année, des visiteurs se font piéger au Cap Blanc-Nez. N'oubliez pas de consulter les horaires des marées avant de partir vous balader, en particulier du Cap Gris-Nez au Cap Blanc-Nez. La table des marées est disponible dans tous les offices de tourisme et vous avez également la possibilité de consulter le [www.maree.info](http://www.maree.info) (en sélectionnant Boulogne-sur-Mer, Wissant ou Calais).

# Étape 1 : de Boulogne-sur-Mer à Ambleteuse

10H00

## Gare de Boulogne-sur-Mer

« Arrivée à la gare de Boulogne-Ville à 9h58 et direction les berges de la Liane pour une mise en jambe bien agréable ! Je suis pressé d'arriver à la mer et je ne suis pas déçu : **le port, les étals de poissons, Nausicaà...** puis la plage au bout du quai des Paquebots. Arrêt à l'office de tourisme où je récupère les horaires de marées, cela pourrait m'être utile ! »



Boulogne le phare  
Le Port de Boulogne  
Les méduses de Nausicaà  
Les étals de poissons



11H30

## Pointe de la Crèche

La plage de Boulogne  
Les Falaises de la Crèche  
Les cabines de Plage de Wimereux

« La Pointe de la Crèche **marque l'entrée** dans le Grand Site de France du Site des Deux-Caps. Dernier coup d'œil sur Boulogne-sur-Mer et direction Wimereux où j'arrive à 12h15 en longeant le GR du Littoral. Le dépaysement est total, ces alignements de **chalets bleus et blancs**, cette digue idéale pour la promenade et la contemplation de la mer, de l'Angleterre, du Site des Deux-Caps et son Cap Gris-Nez qui pointe à l'horizon. La plage est animée et je ne résiste pas à un premier **bain de mer** dans une eau peu profonde mais agréablement fraîche ! Cela m'a ouvert l'appétit et j'opte, sur la vingtaine de bonnes adresses référencées sur «*tripadvisor*», pour la formule plat/dessert de **la brasserie de l'Atlantic** ! »





## 15H00 Wimereux

« Direction l'office de tourisme sur le quai Giard pour me laisser charmer par Catherine Gras, notre guide du circuit des **villas balnéaires**. Je reprends ma route pour rejoindre la Pointe aux Oies. Je m'engage alors sur le sentier de la Baie Saint-Jean à travers les dunes de la Slack : magnifique balade de 5 km à travers une **végétation variée** et riche qui m'amène sur la rue de l'Ecluse récemment aménagée pour les piétons où je découvre le Fort Vauban au cœur de **l'estuaire** de la Slack. Je suis arrivé au terme de ma première étape à 18h00 et dépose mon sac à dos à la Villa Opale. »



Wimereux la plage  
La Digue Promenade

## Suivez le guide !

Comme Catherine Dallenne, Sylvie Petitbois, Arnaud Destombes ou Alain Lenain, Catherine Gras fait partie des guides bénévoles de l'association « **le Charme de Wimereux** » qui vous accueilleront chaque jeudi, en juillet et août, à 17h30 devant la mairie de Wimereux (place Albert 1er) pour une découverte de **villas balnéaires**. C'est en 2002 que l'association s'est créée afin de s'opposer à la destruction potentielle de villas de la commune au profit d'un projet immobilier. L'année suivante, les premières visites guidées se mettaient en place autour de ce riche patrimoine architectural, témoin de l'essor puis de la création de la commune de Wimereux à la fin du XIX<sup>ème</sup> siècle.

Pour Catherine Gras, le « **coup de cœur** » date de son arrivée à Wimereux en 1998 dans la villa « **albatros** » construite en 1892. « Participation, partage et passion résument l'esprit de ces visites guidées où nous faisons participer les habitants des villas pour partager de belles rencontres ainsi que les histoires passionnantes qui se révèlent derrière chaque demeure. » Chaque circuit est différent et permet de découvrir trois à quatre villas... une source intarissable pour Catherine Gras qui contribue actuellement à recueillir les textes d'un futur ouvrage dédié à cette page d'histoire des villas balnéaires de Wimereux !

Renseignements et réservations via l'office de tourisme de Wimereux :  
tél : +33 (0)3 21 83 27 17



La plage d'Ambleteuse  
La Pointe aux oies  
Le Fort d'Ambleteuse

## 19H00 Ambleteuse

« La lumière du soir rend la mer métallique. C'est l'heure d'une petite promenade apéritive sur la digue et sur la plage. La mer monte sur les galets dans un **cliquetis mélodieux**. Pour le dîner, j'hésite mais finalement le pub **Free Style** a de la bonne musique, un bon welsh, des frites à profusion et surtout de la bonne bière ! »

# Etape 2 : d'Ambleteuse à Wissant

## 9h30 Ambleteuse

« Ce deuxième jour se lève avec une lumière transparente. Dernier regard sur la mer puis je me dirige vers le musée 39/45 qui ouvre ses portes à 10h00. Là, Christophe Deschodt m'accueille chaleureusement pour une visite très détaillée de la Seconde Guerre Mondiale. Je repars par le chemin partagé avec la **véloroute du Littoral** pour rejoindre **Audresselles**.

Sur la plage de la Manchue, des tracteurs s'activent à remonter les flobarts. J'emprunte une ruelle parallèle à la RD 940 pour rejoindre la place du village très animée et typique avant de me lancer sur l'itinéraire de la véloroute menant au bois d'Harinzgelle et la Maison du Site des Deux-Caps ! »



La Plage d'Ambleteuse  
Le Village d'Audresselles  
Le Crabe d'Audresselles  
Tracteur et Flobart

## Un musée de passionnés !

En cette année du 70<sup>e</sup> anniversaire du débarquement en Normandie, une visite au Musée 39-45 à Ambleteuse s'impose ! Ici Denis Barbe et Christophe Deschodt présentent le résultat d'une **passion commune** et de 40 années de collection. Ouvert en 1989, ce musée retrace toute l'histoire de la Seconde Guerre Mondiale. Dans les vitrines dédiées au débarquement de Normandie, une pièce historique, unique est exposée : un drapeau britannique signé juste après le 6 juin 1944 par les hommes du **Commando Kieffer** (seuls Français qui ont pris part au Débarquement). Reconnu pour la qualité et l'authenticité des pièces présentées, ce musée possède la plus belle collection d'uniformes militaires des différentes armées engagées dans le dernier conflit mondial.

Denis et Christophe sont toujours en quête de nouveaux objets pour proposer chaque année une nouvelle vitrine. Cette année, Denis a trouvé une plaque en fonte aux couleurs de la « **Kanal Flottille** » (unité de la marine allemande basée au port de Boulogne-sur-Mer) aux Etats-Unis.

De la passion et de riches collections seront les ingrédients d'une visite réussie !  
Contact : [www.musee3945.com](http://www.musee3945.com) - Tel : + 33(0)3 21 87 33 01



Denis Barbe sur son char Américain «Sherman»  
L'intérieur du Musée







## 12H30 Audinghen

Vue aérienne : Falaises du Gris-Nez  
Le Cran aux Oeufs  
Le Cran poulet  
Les Belvédères du Cap Gris-Nez

« Après une « moules-frites » sur place au Samoria, une visite à la formidable boutique Cap Nature (heureusement que je suis à pied et que je voyage « léger » car j'aurais craqué !), je choisis de poursuivre mon chemin sur la nouvelle boucle labellisée « marche nordique » menant vers les crans. Chacun à son style, émouvant comme le **cran Poulet** et son oratoire de la Vierge ou cocasse comme le **cran aux Oeufs**. Au cran de Quette, trois phoques m'attendent pour plonger dans l'eau ! J'arrive enfin au **Cap Gris-Nez**, son CROSS, ses moutons, ses belvédères et des panoramas extraordinaires sur la Baie de Wissant, le **Cap Blanc-Nez** ou le ballet incessant de bateaux de toutes tailles anime l'un des Détroits les plus fréquentés au monde... *magnifique* ! »



## 15H00 Le Cap Gris-Nez

« Je descends vers la plage de la **Sirène**... qui ne vient pas à ma rencontre ! Puis je m'engage sur le sentier côtier pour rejoindre la plage du **Châtelet** à Tardinghen. Abrisé par la dune, je débouche sur la plage. Wissant se rapproche lentement. J'y arrive vers 17h00 et je me précipite pour me baigner dans la Mer du Nord ! »



Lieu dit « La Sirène »  
La Plage du Chatelet



## 17H30 Wissant

La Baie de Wissant  
Les oiseaux du sentier du Fartz  
Le marché de Wissant  
La plage  
La digue

« Je dépose mon sac et prends une douche à l'hôtel de la Baie pour rejoindre ensuite l'**office de tourisme** situé au cœur du village. Il est tôt et je me laisse convaincre par Walter pour une découverte du **sentier du Fartz** (5 km). Je ne suis pas déçu et je ne regrette pas d'avoir pris mes jumelles. Plusieurs observatoires sont aménagés et je découvre une faune multiple et variée : des centaines d'oiseaux mais aussi des bœufs Highland, des poneys shetland, des lièvres... qui m'ouvrent l'appétit ! Il y a de nombreuses possibilités pour dîner à Wissant et je choisis d'aller « chez Charlemagne ». Fin de cette étape sur la **digue de Wissant** pour admirer le coucher du soleil sur le Cap Gris-Nez ! »



# Etape 3 : de Wissant au Cap Blanc-Nez

La Baie de Wissant  
Le centre du Village  
La Plage  
Le bateau «Flobart»



9430  
Wissant

« De retour à l'office de tourisme, je rencontre Chloé et Martin, visiteurs venus de Liège, qui me proposent de m'emmener dans leur véhicule découvrir le **swin golf** à la ferme de l'Horloge à Tardinghen. Là, Dominique Hamy nous initie à cette pratique sur le parcours loisirs de 6 trous ».



## Le Swin golf... la version VTT du golf !

C'est ainsi que Dominique Hamy définit la pratique du swin golf ! Installé sur la ferme familiale de l'Horloge, Dominique Hamy exploite 160 hectares dédiés à la production de céréales et de colza. Sa diversification débute en 2005 avec l'accueil de camping-cars complété, en 2006, par l'ouverture d'un gîte. En 2010, il ouvre son parcours de swin golf avec **6 trous** proposant un parcours ponctué de panoramas exceptionnels sur le Site des Deux-Caps.

Dominique Hamy ne cache pas son plaisir d'accueillir **les joueurs** de toutes générations qui, après la découverte du matériel, l'initiation au «**swing**» et au «**put**» se lancent dans l'aventure. « Là, un père et son fils se sont réconciliés au cours d'une partie de swin golf. Et je ne parle pas des centres de loisirs... maintenant, je donne un seul club par groupe de 5 enfants, sinon le swin golf peut vite se transformer en escrime ! »

Vous aussi, cet été, osez la version VTT du golf !

Dominique Hamy et son chien Athos



La ferme de l'Horloge - 1615 route d'Ausques - 62179 TARDINGHEN  
tél : +33 (0)6 80 14 25 40

# 11h00 Tardinghen

La Bière de la Brasserie Noyon  
Les divers Monts du Grand Site

« Après l'effort... le réconfort ! car à quelques centaines de mètres de là se trouve la **brasserie Noyon**. Une visite et une dégustation s'imposent, en particulier pour découvrir la D-Day, bière blonde artisanale primée Médaille d'Or au Concours général du dernier Salon de l'Agriculture. Je reprends ma route pour rejoindre le **chemin d'Herlem**, puis je coupe vers **Sombre** pour me connecter au GR 128 et gravir le **Mont à Crignons** avant d'arriver à Escalles par le «**Tape-Cul**». Il est 13h15, j'ai bien mérité une pause-repas que je prends au restaurant Les Falaises. »



A consommer avec modération



# 14h30 Le Cran d'Escalles

« Me voici au pied de ces immenses falaises blanches ! Je fais **l'ascension** à mon rythme, prenant régulièrement le temps de me retourner pour admirer ces **paysages magiques**. En haut, c'est encore plus beau qu'en bas ! Je retrouve là des touristes plus nombreux encore qu'au Gris-Nez. Je fais le tour des aménagements, la Dover Patrol, les belvédères, et les ferries qui relient Calais à l'Angleterre... **le spectacle est grandiose !** »



La Falaise du Blanc-Nez  
Le Blanc-Nez vu de la Plage de Sangatte  
La Dover Patrol

# Epilogue

« Pour rejoindre la gare TGV de **Calais-Frethun**, je grimpe jusqu'au Mont d'Hubert, bifurque vers les Noires Mottes et la voie romaine pour arriver à la sortie de Peuplingues. Là, la départementale me ramène jusqu'à la gare TGV. J'ai parcouru un peu moins de 60 km, dépensé 325 € tout compris et repars content et satisfait d'une escapade dans **l'un des plus beaux Sites de France !** »



# Pas-de-Calais, Terre de trésors

## le Département 5★★★★★

Le Pas-de-Calais ne manque pas de richesses. Porté et encouragé par les prestigieuses reconnaissances qu'il a obtenues, il marque sa volonté d'entrer dans une ère nouvelle.



Bassin minier



Beffroi Calais



Marais audomarois



Vauban Arras



Grand Site des Deux-Caps

